

国の政治の仕組み(1)

学習1 国会の地位と仕組み

- 日本国憲法では、**国会は国権の最高機関**であり、法律を制定することのできる**唯一の立法機関**と定めています。
- 国会は、選挙によって選ばれた全国民を代表する議員によって組織される議会です。国会で決められたことは国民の意思とみなされます。国会議員は重大な役割を果たすため、自由に活動するための特権があたえられています。原則として会期中に逮捕されません(不逮捕特権)。また、国会で行った発言・表決について法的な責任を問われません(免責特権)。そして、政治活動に必要な歳費[給料]を国から支給されます。
- 国会は**衆議院**と**参議院**からなる**二院制**(両院制)です。両院の定数(議員人数の上限数)や任期にはちがいがあります。
- 国会の種類は三つあります。毎年1月に召集される**常会**(通常国会)では予算などが審議されます。臨時会[臨時国会]は必要に応じて開かれます。特別会[特別国会]は衆議院の解散・総選挙後に開かれます。また、衆議院が解散している間には参議院の緊急集会が開かれることもあります。国会の召集は国事行為として内閣の決定により天皇の名のもとに行われます。

学習2 法律の制定と予算の議決

- 国会の主な仕事は、**法律の制定**(立法)と**予算の審議・議決**です。

note 法律と予算

- ・法律…法の中で、憲法の次に強い効力を持つ。
- ・予算…税金などの国の収入と、その使い方の計画のこと。

- 法律案は内閣または国会議員から、衆議院か参議院のどちらかに提出され、専門の**委員会**で審議され、**本会議**で議決されます。成立した法律は、天皇によって公布されます。
- 国会の議決は多数決の原理に基づき衆議院と参議院の議決の一致によって成立します。両院の議決が異なる場合は、予算の議決、条約の承認、**内閣総理大臣の指名**については、必ず両院協議会が開かれなければなりません。それでも議決が一致しない場合は、衆議院の意見が優先されます(**衆議院の優越**)。衆議院は任期も短く解散もあるため、国民の意見が反映されやすいと考えられ、衆議院の優越が認められています。

▼衆議院と参議院の比較

	衆議院	参議院
議員定数	465人	248人
任期	4年 ただし、解散のときは任期中でも資格を失う	6年 3年ごとに半数を改選
選挙権	18歳以上	18歳以上
被選挙権	25歳以上	30歳以上
選挙区	小選挙区289人 比例代表176人	選挙区148人 比例代表100人
解散	ある	ない

▼国会の種類

種類	召集	会期
常会 [通常国会]	毎年1回、1月中に召集される。	150日間
臨時会 [臨時国会]	内閣が必要と認めるとき、または、いずれかの議院の総議員の1/4以上の要求があった場合。	両院の議決の一致による。
特別会 [特別国会]	衆議院解散後の総選挙の日から30日以内に召集される。	臨時会に同じ。
参議院の緊急集会	衆議院の解散中、緊急の必要があるとき、内閣の求めによって開かれる。	不定

(※常会は1回、臨時会と特別会は2回まで、会期を延長できる。)

▼衆議院の優越

事項	内容	結果
予算の先議	予算は衆議院が先に審議する	
予算の議決	参議院が、衆議院と異なった議決をした場合	衆議院の議決が国会の議決となる
内閣総理大臣の指名	→両院協議会でも意見が一致しないとき 参議院が、衆議院の可決した議案を受け取った後30日以内(内閣総理大臣の指名については衆議院の議決の後10日以内)に議決しないとき	
法律案の議決	参議院が、衆議院と異なった議決をするか、衆議院の可決した法律案を受け取った後60日以内に議決しない場合 →衆議院が出席議員の $\frac{2}{3}$ 以上の多数で再可決したとき	法律となる
内閣不信任の決議	内閣不信任の決議は衆議院のみで行うことができる	

学習3 行政の監視

- 国会が決めた法律や予算に基づき、実際に国の仕事を行うことを**行政**といいます。行政全体の仕事に責任を持つのが内閣です。国会は内閣総理大臣〔首相〕を選び、行政の活動を監視します。
- 国どうしや国と国際機関の取り決めを、条約といいます。

note 条約の締結と承認

- ・内閣…条約を結ぶ。ただし、国会の承認が必要。
- ・国会…**条約の承認**をする。衆議院の優越あり。

- 国会は、法律の制定や行政の監督など、その役割を果たすために、国政全般について調査する**国政調査権**を持ちます。
- その他の国会の仕事…国会は、衆議院と参議院それぞれの総議員の3分の2以上の賛成によって**憲法改正の発議**をすることができます。また、裁判官弾劾裁判所を設置することも国会の仕事です。

学習4 行政の仕組みと内閣

- 行政は、**内閣総理大臣〔首相〕**を中心に、行政機関が行います。
- 法律案や予算を国会に提出するほか、外国との条約の締結、天皇の国事行為に対する助言と承認、最高裁判所長官の指名なども**内閣**の仕事です。内閣の方針を定める閣議には、内閣総理大臣と全ての**国務大臣**が出席し、全員一致によって決定がなされます。
- 日本では、内閣が国会の信任に基づいて成立し、国会に対して連帯して責任を負う**議院内閣制**が採られています。アメリカでは、大統領制が採られ、国民は立法を行う議会の議員と行政の長である大統領を別々の選挙で選びます。議院内閣制では、衆議院が**内閣不信任の決議**を可決した場合、内閣は**総辞職**するか、10日以内に**衆議院の解散**をして総選挙を行わなければなりません。

学習5 行政の役割と行政改革

- 行政の仕事は**公務員**によって行われています。公務員は、一部の人々のためではなく「**全体の奉仕者**」であると日本国憲法に定められています。
- 政府が税金などの収入を得て、それを支出する経済活動を**財政**といいます。
- 日本では社会保障などの行政の役割が大きく(大きな政府に)なったため、行政の仕事を効率化(小さな政府に)する**行政改革**が進められてきました。
- 行政改革…具体的には、政府の仕事の民営化や経済活動に対する**規制緩和**などが進められています。

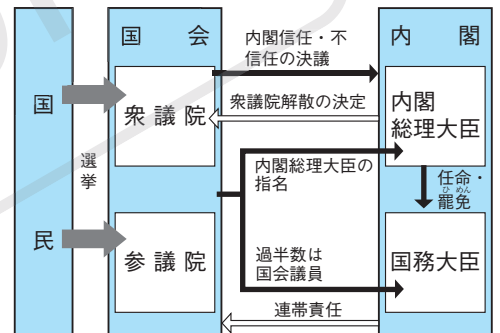
▼日本国憲法に定められた国会の主な仕事

法律の制定(立法)	第41条、第59条
予算の審議・議決	第60条
条約の承認	第61条
国政調査権	第62条
弾劾裁判所の設置	第64条
内閣総理大臣の指名	第6条①、第67条
憲法改正の発議	第96条

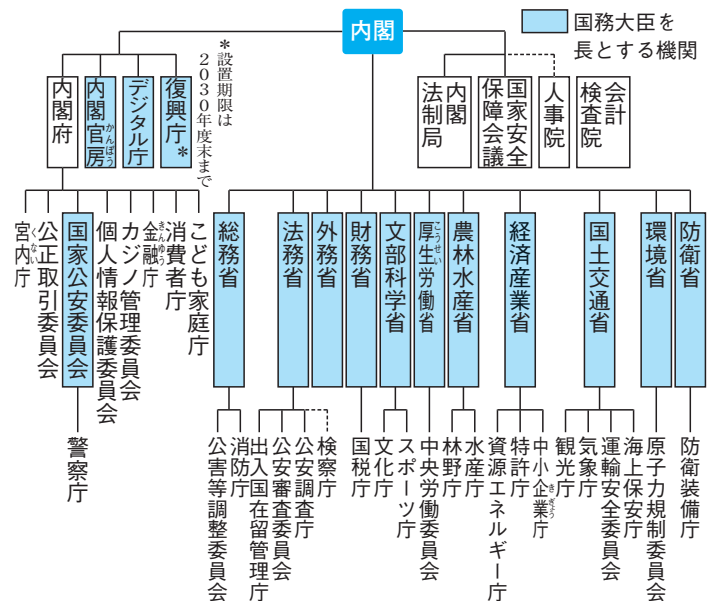
▼日本国憲法に定められた内閣の主な仕事

法律の執行	第73条1
外交関係の処理	第73条2
条約の締結	第73条3
予算の作成・提出	第73条5
政令の制定	第73条6
最高裁判所長官の指名とその他の裁判官の任命	第6条②、第79条①、第80条①
天皇の国事行為に対する助言と承認	第3条

▼議院内閣制の仕組み



▼国の主な行政機関



■ 確認問題 ■

●一問一答● 次の問いに答えなさい。

学習1

- (1) 国の政治機関のうち、法律を定めるものを何というか。
主権を持つ国民が直接選んだ議員によって組織されるため、国権の最高機関でもある。 (1)
- (2) その他のいかなる機関も法律を定めることができないため、(1)は何とよばれているか。 (2)
- (3) 議会が二つの議院から成り立っている制度を、何というか。 (3)
- (4) (1)のうち、毎年1月に召集され、会期が150日間であるものを、何というか。 (4)
- (5) 税金などの国の収入とその使い方の計画を何というか。 (5)

学習2

- (6) 法律案や(5)案は、分野別に数十人の(1)議員でつくる組織で、くわしく審議される。この組織を何というか。(6)の後、議員全員からなる本会議で議決される。 (6)
- (7) (1)は、(1)議員の中から議決によって、行政機関の長である何を指名するか。 (7)
- (8) 日本では、いくつかの議決において、二つの議院のうち、片方の議院の権限をもう一つの議院より強くしている。このことを何というか。 (8)

学習3

- (9) (1)が採決で定めた法律や(5)に基づいて、国の政治を行うことを何というか。 (9)
- (10) (1)は、法律案や(5)案の審議、(9)の監視などを十分に果たすために、国の政治について調べる権限を持っている。これを何というか。 (10)
- (11) (1)が国民に憲法の改正を提案することを、何というか。
両議院の、それぞれ総議員の3分の2以上の賛成が必要である。 (11)

学習4

- (12) (9)の各部門の仕事を指揮監督し、法律で定められた物事を実施する機関を何というか。 (12)
- (13) (7)とともに(12)を組織し、各省庁の長となるものはだれか。
(7)が任命し、過半数は必ず国会議員から選ぶことが定められている。 (13)
- (14) (12)が、(1)が指名した(7)を中心に組織され、(1)に対して連帯して責任を負う仕組みを、何というか。 (14)
- (15) (12)不信任の決議が可決された後、(12)が10日以内に()を行うと、衆議院の総選挙が行われる。()には何が入るか。 (15)

学習5

- (16) (12)不信任の決議が可決された後、(12)は10日以内に(15)をしない場合、何をしなければならないか。 (16)
- (17) 日本国憲法第15条2項では、「すべて公務員は、()であって、一部の奉仕者ではない。」と定められている。()には何が入るか。 (17)
- (18) 政府が国民の税金などから収入を得て、それを支出する経済活動を何というか。 (18)
- (19) 近年は、政府の支出が収入を上回っており、(18)を立て直すことが求められている。無駄のない、効率的な(9)を目指すことを、何というか。 (19)
- (20) (9)が企業などに出す許認可権を見直して、自由な経済活動を促すことを、何というか。 民泊や、一部で解禁されたライドシェアリングもこの一例である。 (20)

基本問題

1 右の図は、法律ができるまでを表している。これを見て、次の問いに答えなさい。

□(1) 図中の①～③にあてはまる語句を書け。

□(2) 法律案を提出できるのはどこか。次のア～オから全て選べ。

- ア 内閣 イ 国民
- ウ 裁判官
- エ 国会議員 オ 天皇

□(3) 少人数で構成され、法律案の審議が細かく行われるのは、①・②のうちどちらか。

□(4) 衆議院で法律案を可決し、参議院で異なった議決を行ったとき、法律として成立させるには衆議院でどれだけの賛成が必要か。

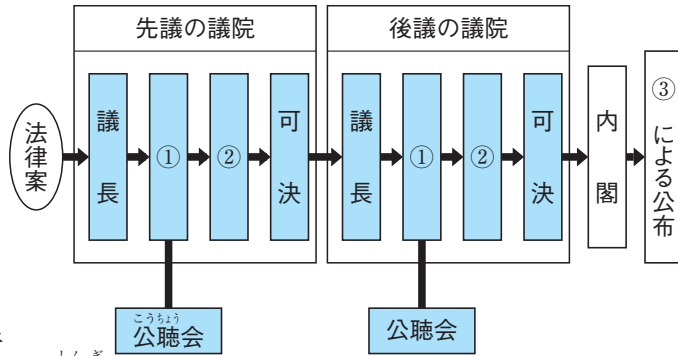
□(5) (4)のように衆議院に参議院より強い権限があたえられていることを何というか。

□(6) 憲法を改正するには、衆議院・参議院のそれぞれで、どれだけの賛成が必要か。また、これを可決すると国会は国民に憲法改正を提案するが、このことを何というか。

□(7) (6)の後、国民に対し賛成か反対かの意思を問うために行われるのは何か。

□(8) 法律を制定するほか、国会にはどんな仕事があるか。次のア～カから全て選べ。

- ア 条約を締結する。
- イ 予算を議決する。
- ウ 予算をつくる。
- エ 国政調査権により国政全般を調査する。
- オ 内閣総理大臣を任命する。
- カ 条約を承認する。



1

	①	
(1)	②	
	③	
(2)		
(3)		
(4)		
(5)		
(6)		
(7)		
(8)		

(2)、(8)は順不同

2 右の図を見て、次の問いに答えなさい。

□(1) 内閣は、国会が指名した①と、①が任命した②で組織されている。□にあてはまる語句を書け。

□(2) 図のAは、内閣不信任決議のできる議院である。AとBの議院の名を書け。

□(3) Aで内閣不信任案が可決されると、内閣はどうしなければならないか。□にあてはまる語句や数字を書け。

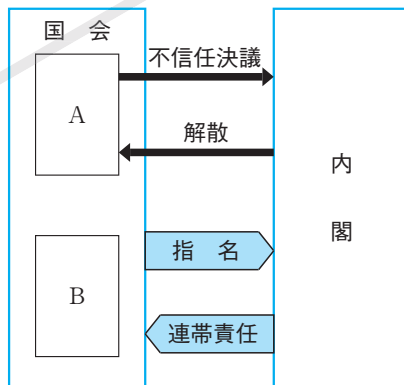
内閣は、□①日以内にAを解散するか、□②をしなければならない。

□(4) Aの解散後行われる総選挙のあとに開かれる国会を何というか。

□(5) (4)では、図にある「指名」が行われる。国会は、だれの指名を行うか。また、それは、どのような人々から選ばれるか。

□(6) 国会で定める決まりを何というか。

□(7) 図のように、内閣が、国会の信任に基づいてつくり、国会に対して連帯して責任を負う仕組みを何というか。



2

	①	
(1)	②	
	A	
(2)	B	
	①	
(3)	②	
(4)		
(5)		
(6)		
(7)		

練習問題

1 次の文を読んで、あとの問いに答えなさい。

民主政治は、多くの国では、国民の代表者である議員がつくる議会によって行われる。これを(①)という。日本では、国の政治の中心に(②)が置かれている。

(②)の地位は、国の権力すなわち、(③)の最高機関、国の唯一の(④)機関という二つにまとめられる。

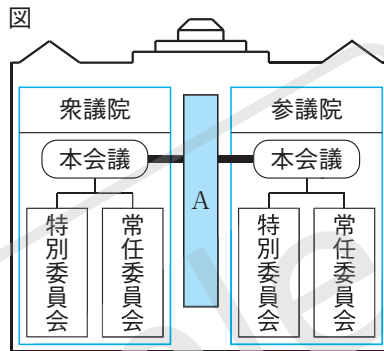
(②)は、衆議院と参議院の^a二つの議院から成り立っている。二つの議院が置かれているのは、国民の意見を広く(②)に反映させることや、(⑤)に^{しんぎ}審議を行うためである。しかし、二つの議院の権限は全て同じではなく、^b衆議院には参議院より強い権限が^{あた}えられている。これは、衆議院には(⑥)制度があり、国民の意思をより反映しやすいからである。

- (1) 文中の①～⑥にあてはまる語句を書け。
- (2) 下線部 a の仕組みを何というか。
- (3) 下線部 b のことを何というか。
- (4) 下線部 b の権限が認められているものを、次の

ア～キから全て選べ。

- ア 予算の議決 イ 憲法改正の発議
- ウ 決算の審議 エ 内閣総理大臣の指名
- オ 法律案の議決 カ 条約の承認
- キ 国政調査権の行使

- (5) 図の A は、衆議院と参議院の議決が異なったとき、意見を調整するために開かれる会である。これを何というか。
- (6) 衆議院議員・参議院議員の任期はそれぞれ何年か。



(1)	①	
	②	
	③	
	④	
	⑤	
	⑥	
(2)		
(3)		
(4)		
(5)		
(6)		衆議院議員
		参議院議員

(4)は順不同

2 右の図を見て、次の問いに答えなさい。

- (1) 図は、予算の成立を示している。予算を国会に提出するのはどこか。次のア～エから1つ選べ。

- ア 政党 イ 国会議員
- ウ 会計検査院 エ 内閣

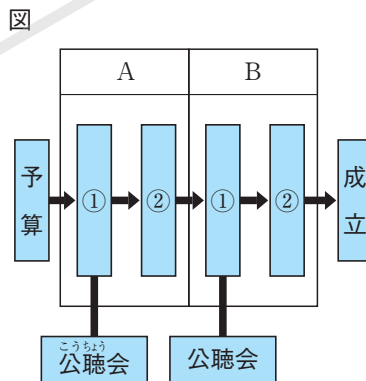
- (2) 図中の①・②にあてはまる語句を書け。
- (3) 図中の A・B について、正しいものを次のア～ウから1つ選べ。

- ア Aは参議院、Bは衆議院と決まっている。
- イ Aは衆議院、Bは参議院と決まっている。
- ウ 衆議院・参議院のどちらでもよい。

(4) 次の①～⑤は国会の仕事を示している。□ にあてはまる語句を書け。

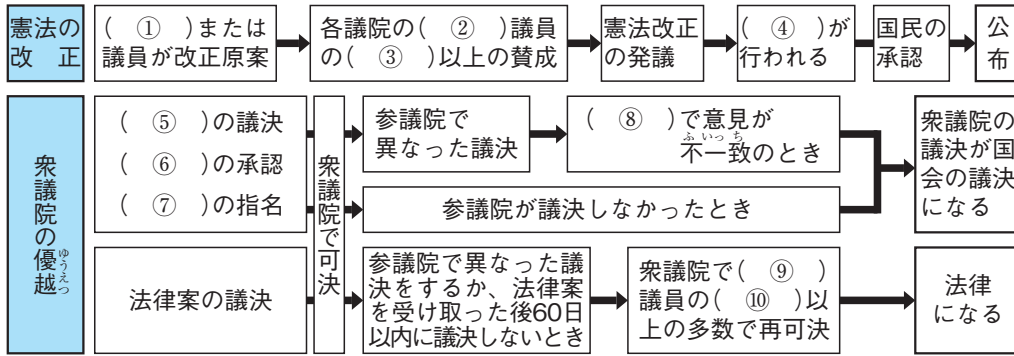
- ① □ を指名する。
- ② 内閣が外国と結ぶ□ を承認する。
- ③ □ 改正を発議する。
- ④ □ を制定する。
- ⑤ 国の政治全般について調査することのできる□ 権を持っている。

- (5) 内閣不信任の決議をすることができるのは、衆議院・参議院のどちらか。



(1)	①	
	②	
(3)		
(4)	③	
	④	
	⑤	
(5)		

3 次の①～⑩にあてはまる語句や数字を書きなさい。



①		
②		③
④		
⑤		
⑥		
⑦		
⑧		
⑨		
⑩		

4 次の文を読んで、あとの問いに答えなさい。

a 内閣総理大臣は、(①)が指名し、(②)が任命する。国务大臣は(③)が任命し、過半数は(④)でなければならない。

衆議院は、内閣がその責任を果たしていないと判断すれば、内閣(⑤)の決議を行うことができる。この決議案が可決されると、内閣は、(⑥)日以内に衆議院を(⑦)して、b 総選挙で国民の意思を問うか、(⑧)をしなければならない。

□(1) 文中の①～⑧にあてはまる語句や数字を、次のア～サから1つずつ選べ。

- ア 内閣総理大臣 イ 天皇 ウ 総辞職 エ 裁判所
オ 国会議員 カ 国民 キ 不信任 ク 国会
ケ 10 コ 30 サ 解散

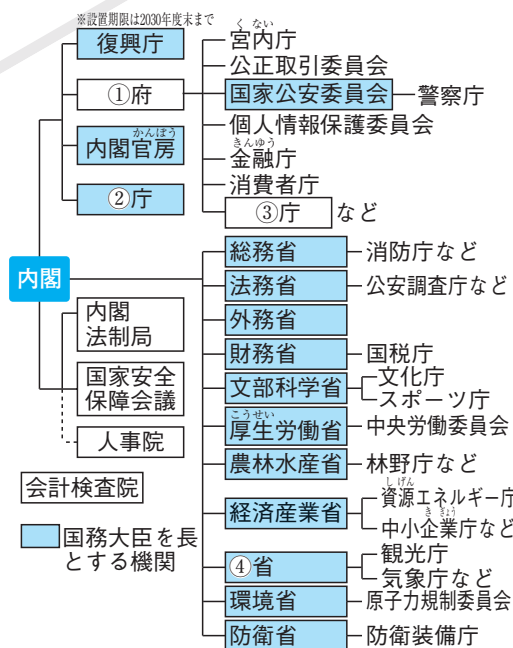
- (2) 下線部 a は、何の中から指名しなければならないか。
□(3) 下線部 b の総選挙後、30日以内に開かれる国会を何というか。
□(4) 次の文の□にあてはまる語句を書け。

上の文のように、内閣が、国会の□(あ)に基づいて成立し、国会に対して連帯して□(い)を負う仕組みを□(う)制という。

	①		②	
	③		④	
(1)		⑤		⑥
		⑦		⑧
(2)				
(3)				
	あ			
(4)		い		
		う		

5 次の問いに答えなさい。

- (1) 図の①にあてはまる府の名前を書け。
□(2) 図の②は行政の効率化、③は子どもを対象とした政策に関する仕事、④は土地利用・交通・気象の仕事をする。それぞれ省・庁の名前を書け。
□(3) 図のような省庁で、「全体の奉仕者」として国民生活のために仕事をする人を何というか。
□(4) 行政の仕事が多くなると、行政の規模が大きくなり、費用も権限も大きくなっていく。このようなことを見直し、簡素で効率的な行政を目指すために改め変えることを何というか。
□(5) 日本はこれまで、細かい規制をつくり国民生活を守ろうとしてきたが、近年は自由な競争を活発にするため、規制を減らしてきている。この動きを何というか。



(1)			
	②		
(2)		③	
		④	
(3)			
(4)			
(5)			